



Bestyrelsens beretning

v/fmd. Rasmus Ry Nielsen

Året i overskrifter

- Skal opgaver
- Omlægning af regnskabsår
- Nye Regler: Energibesparelser og persondataforordning
- Stadig vækst
- Rettidigt omhu
- Vandtab og ledningstab - "Det går fremad"
- Øget information
- Nøgletal
- Varmepris
- Ledningsrenovering
- Samarbejder: Eksternt og internt

Skal opgaver

- Tilpasse regnskabsår til at følge kalenderår har en række konsekvenser
 - Omlægningsår på 9 måneder uden de tre største (varmemæssigt) måneder
 - Større forholdsmæssigt ledningstab
 - Ændrede vedtægter og Ændret årsafslæsningsstidspunkt
 - Flytning af generalforsamling fra juni til marts
 - Forslag til nye vedtægter senere på dagsordenen
 - Fra 2019 likviditetsmæssigt udfordret, hvorfor der er nye acontorater
- Nye regler
 - Energibesparelser
 - Persondataforordning
- Stadig vækst
 - Der kommer stadig nye tilslutninger fra erhvervsområde i Lystrup
 - Vækst fra "NYE" – 50 boliger

Omlægning af regnskabsår

Omlægning af regnskabsperiode

2017



2018



Nye acontorater

Aconto 2017/18	Aconto 2018 – 9 måneder	6 aconto rater 2019
5. januar		5. januar
5. februar		Februar betalingsfri
5. marts		5. marts (opgørelse f. 2018)
Betalingsfri	April betalingsfri	April betalingsfri
5. maj	5. maj (opgørelse f. 2017/18)	5. maj
5. juni	5. juni	Juni betalingsfri
5. juli	5. juli	5. juli
5. august	5. august	August betalingsfri
5. september	5. september	5. september
5. oktober	5. oktober	Oktober betalingsfri
5. november	5. november	5. november
Betalingsfri	December betalingsfri	December betalingsfri

Energibesparelser

- Kravene til energibesparelser for Lystrup Fjernvarme var for kalenderåret 2017 på 2.971 MWh
- Det offentlige krav udgør med dagens markedspris ca.: 955.000 kr.
 - I kroner et fald i omkostninger på 250.000
- Ved egen indsats har vi nået ca. 20 % af energisparekravet
 - De resterende 80 % købes
- Reglerne for kravene til energibesparelser i 2017 er endnu engang blevet skærpet

Egne energibesparelser

Beskrivelse af indsats i kalenderår 2017	Antal	Besparelse i MWh	Værdi i kroner*
Servicebesøg/engangsbesøg	87	36 MWh	11.232 kr.
Olie- og el-konverteringer	4	48 MWh	14.976 kr.
Oliekonvertering specifik opgørelse/beregning	0	0 MWh	
Ledningsrenovering		532 MWh	165.984 kr.
I alt		616 MWh	192.192 kr.

Persondataforordning



- Forordningen stiller krav til hvordan personoplysninger behandles. Med behandling menes enhver form for aktivitet med personlige oplysninger, f.eks. indsamling, registrering, organisering, systematisering og opbevaring. Det præciseres hvornår personoplysninger må indsamles, og hvordan de skal behandles
- Administrativt merarbejde til registrering og etablering af systematik
- Lystrup Fjernvarme skal leve op til reglerne i forordningen

Stadig vækst

- Stadig vækst
 - Vi er nu 4.197 forbrugere, velkommen til 93 nye forbrugere
 - Tilvæksten i tilsluttet antal m² er 9.874 m²
 - Der kommer stadig nye tilslutninger fra erhvervsområde i Lystrup
 - Vækst fra "NYE" – 50 boliger



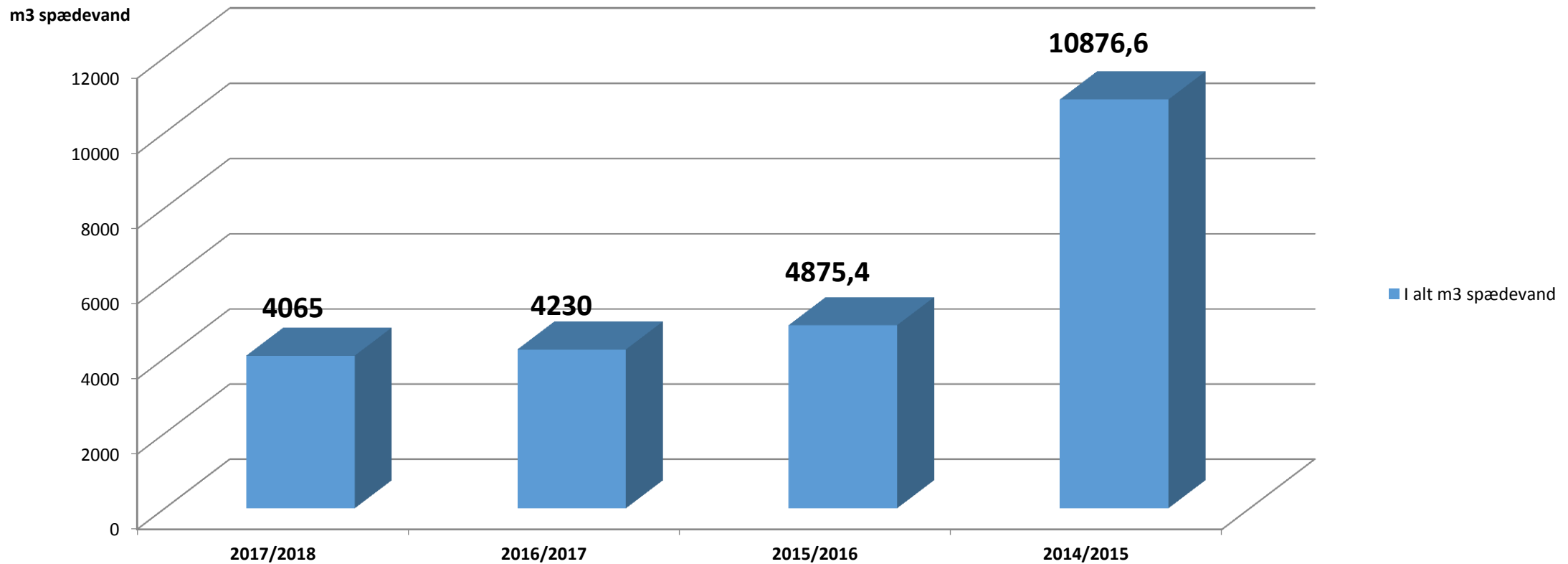
Rettidigt omhu

- Personalevækst
 - Pr. 1. marts 2018 har Lystrup Fjernvarme ansat egen fjernvarmeingeniør, Else Marie Herskind
 - En større mængde opgaver skal fremover løses af eget personale i stedet for at opgaven løses af eksternt firma
 - Større og bedre vidensdeling: Viden fra projekter bliver hos LF og skal ikke genkøbes fra rådgivere
 - Mindre sårbar overfor flaskehalse



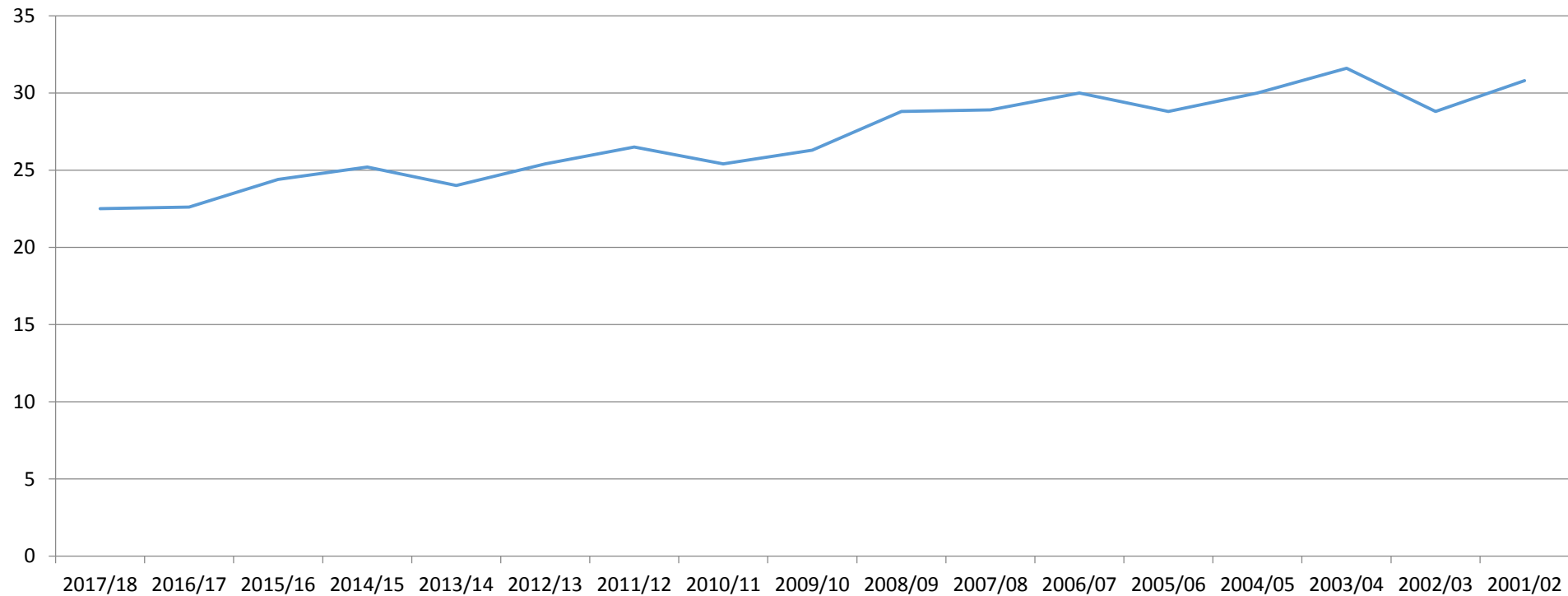
Fortsat fald i vandtab

I alt m3 spædevand



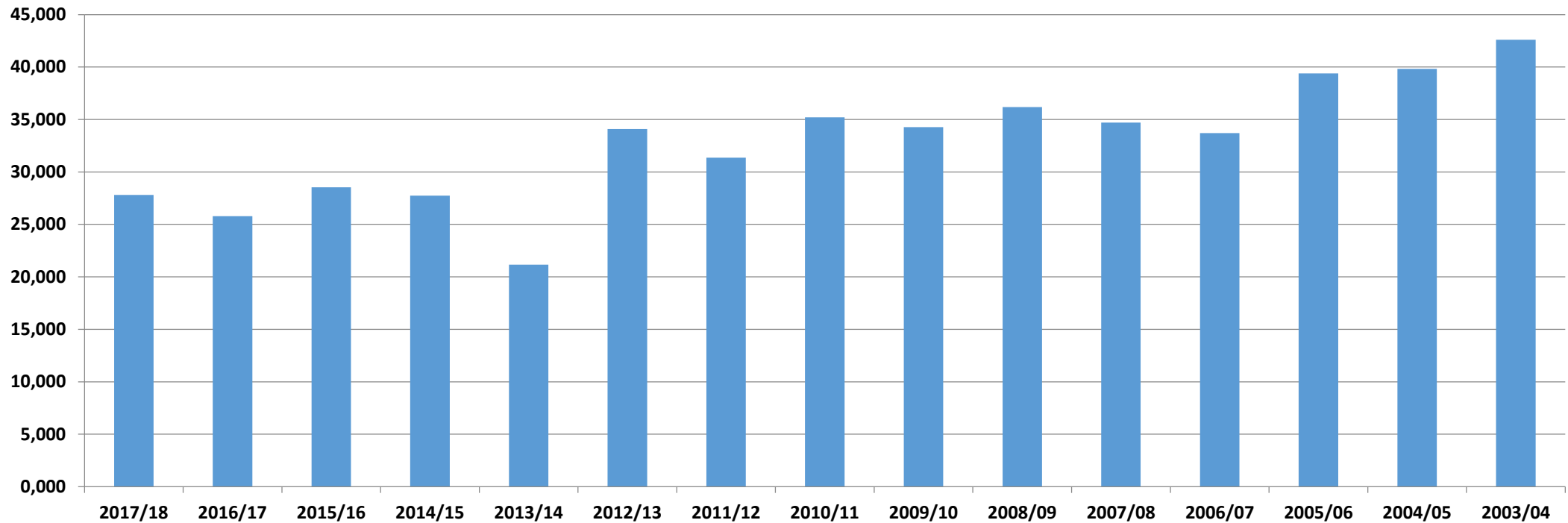
Den gode nyhed: Ledningstabet falder

- Ledningstabet er i år på 22,5 %



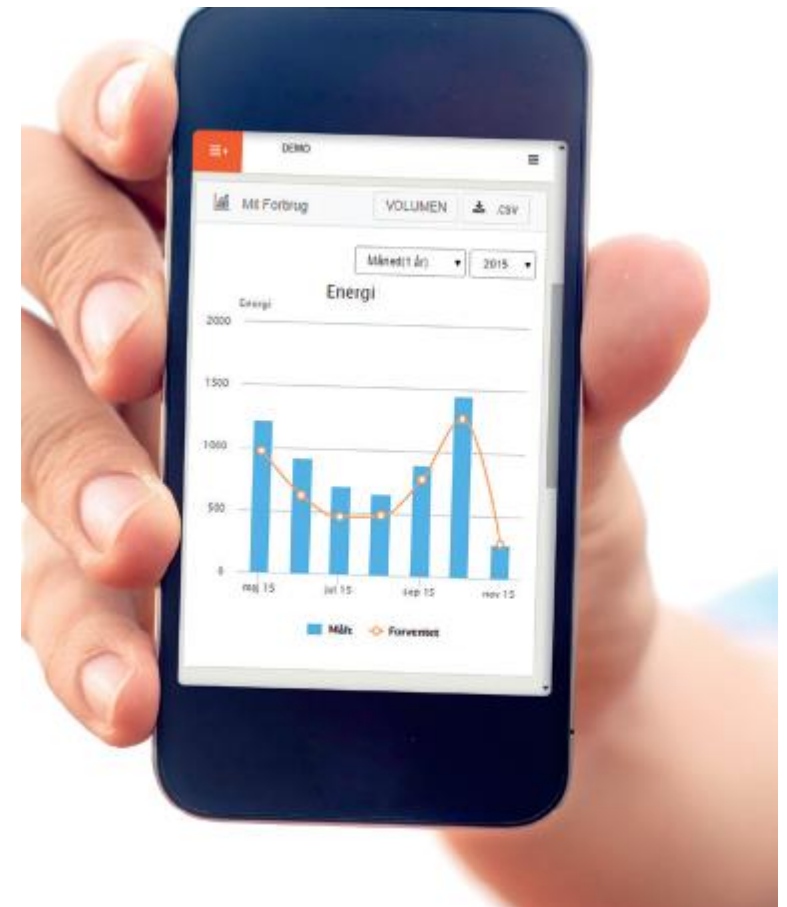
Ledningstab i forhold til det opvarmede areal

Ledningstab i KWh/m2



Øget Information

- SMS: Der udsendes SMS til forbrugere ved afbrydelser af fjernvarmen
- Der informeres på vores hjemmeside: www.lystrupfjernvarme.dk
- Der annonceres i Lokalavisen
- Der er til alle forbrugere med direkte afregning udsendt informationsmateriale om eksempelvis ændring af regnskabsår
- Du kan løbende følge med i dit forbrug og din afkøling via login på hjemmesiden eller via vores app, eForsyning



Øget Information

- I løbet af 2017/18 er facebook-siden "8520" blevet anvendt til forskellige former for information som eksempelvis oplysning fjernvarmeafbrydelse eller dronetrykning
- Ny egen facebook-side med flere informationer og bedre mulighed for dialog
- Mulighed for tilmelding til nyhedsbreve fra Lystrup Fjernvarme



Sammenligning med andre år - nøgletal

	2017/18	2016/17	2015/16	2014/15	2013/14
	t. kr.	t.kr.	t.kr.	t.kr.	t.kr.
	<u> </u>	<u> </u>	<u> </u>	<u> </u>	<u> </u>
Nettoomsætning	51.418	47.530	45.783	46.936	46.668
Salg i MWh	80.300	73.172	70.102	64.025	73.697
Salg i kr.	51.410	47.530	45.738	46.866	46.704
Forbrugerafh. pr. MWh,	380	400	400*	480	430
Effektbid. / m ² , ekskl. moms	15	15	15,5	15,5	15,5
Køb i MWh	103.527	94.561	92.220	85.616	90.041
Køb i kr.	38.141	34.691	30.259	31.802	35.188
Ledningstab i %	22,5	22,6	24,2	25,2	24
Ledningstab i kr.	8.589	7.870	7.392	8.110	8.445
Investeringer i anlæg	5.530	4.693	4.634	11.361	16.979
Afskrivninger	3.820	3.646	3.513	3.534	2.619
*Gældende fra 1.10.2015					

Nøgletal

	2017/18	2016/17	2015/16	2014/15	2013/14
	t.kr.	t.kr.	t.kr.	t.kr.	t.kr.
Antal brud på ledningsnettet	4	10	6	10	4
Antal flyttere (afløses af ny forbruger)	427	398	293	298	345
Elforbrug i kWh	304.339	331.375	300.821	313.867	294.366

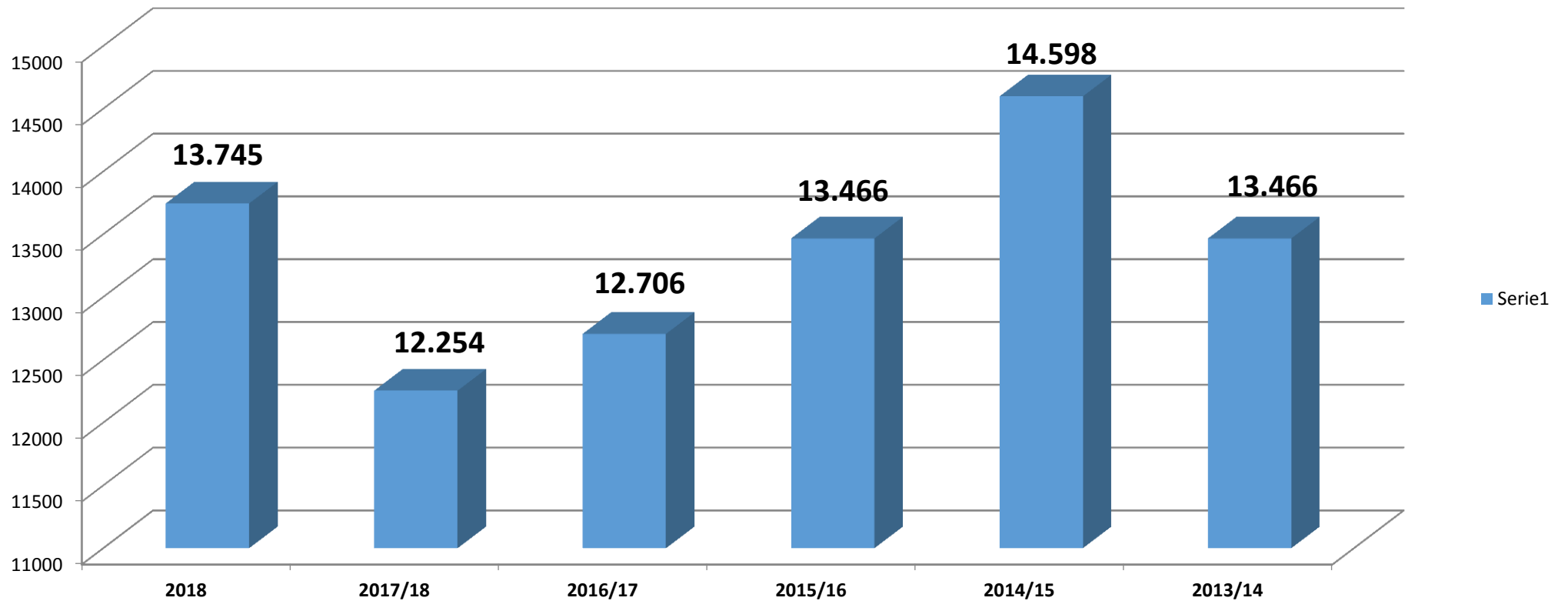
Varmepriser

- Pris pr. MWh for 2017/18 inkl. moms: 475 kr.
 - Effektbidrag: 18,75 kr. pr. m² inkl. moms
 - Abonnementsbidrag: 1.218,75 kr. inkl. moms
 - Et standardhus på 130 m² med et forbrug på 18,1 MWh: 12.253,75 kr.
- Den meget lave varmepris i 2017/18 skyldes overvejende en vunden skattesag, hvor Lystrup Fjernvarme fik 5,6 millioner kr. (ekskl. moms) tilbage fra Skat
- Pris pr. MWh for 2018 inkl. moms: 512,50 kr.
 - Effektbidrag: 18,75 kr. pr. m² inkl. moms (for 9 måneder)
 - Abonnementsbidrag: 914,06 kr. inkl. moms for 9 måneder – 12 måneder = 1.218,75
 - Et standardhus på 130 m² med et fuldt årsforbrug på 18,1 MWh: 13.745 kr.
- Den noget højere varmepris i 2018 skyldes: Omsætningsnedgang på 40 %, stigende procentmæssigt ledningstab og i forhold til 2017/18 manglende ”skattepenge”

Varmepriser

Kroner

Opvarmningspris for standardhus på 130 m² og et forbrug på 18,1 MWh



Ledningsrenovering 2017/18

- Den samlede renovering i 2017 omhandlede 772 m hovedledning i Lystrup Centervej og Per Kjals Vej samt 106 m ledning til Elsted Skole og 26 stikledninger
- Derudover blev der i forbindelse med ændring til direkte opkobling udskiftet ledninger i Kastanjehaven
- Kvaliteten i reetablering har været som forudsat
- Tidsplan er overholdt



Årets ledningsrenovering

- Lystrup Fjernvarme renoverer i 2018 ledningsnet i Fyrrebakken, Granbakken, Porsbakken, Spergelbakken, Slåenbakken, Kæruldbakken, Per Kjals Vej 150 meter (cirka fra Bystævnet til Bakkehældet), Bakkehældet 160 meter (cirka to tredjedele af Bakkehældet)

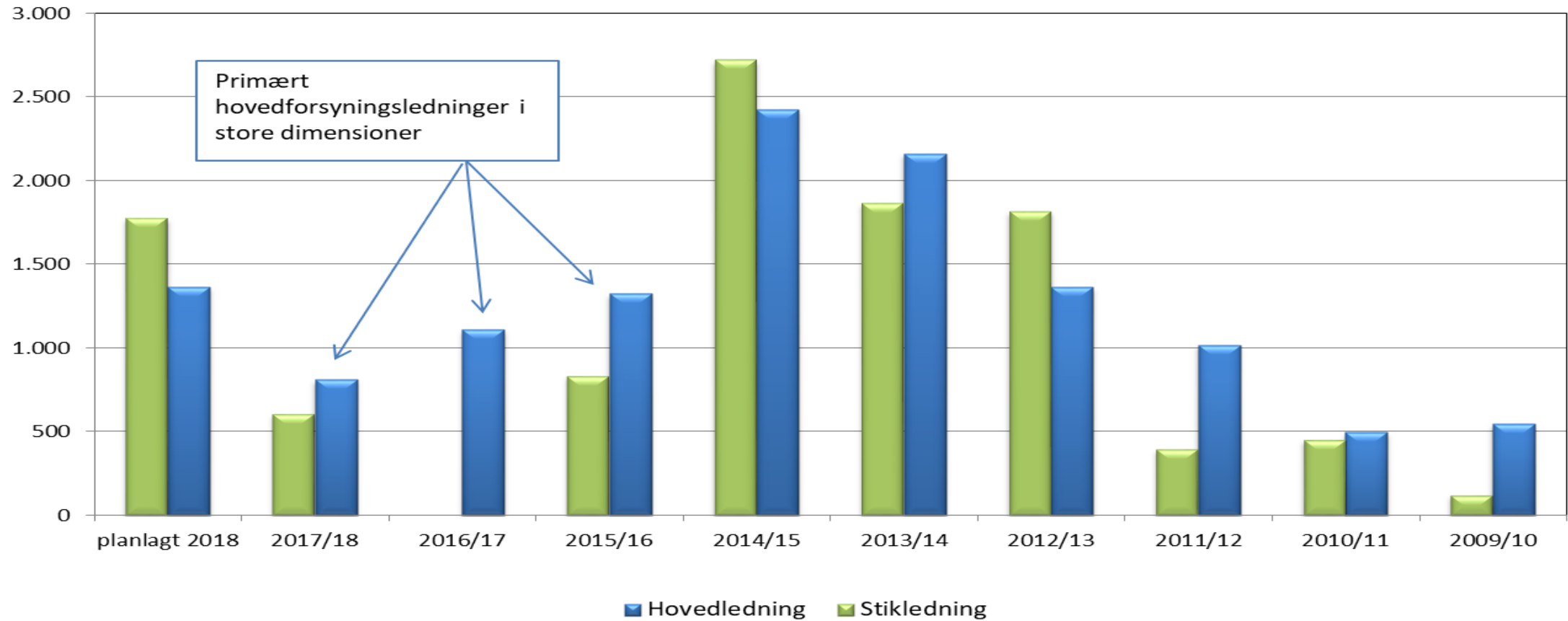


Ledningsrenovering historisk

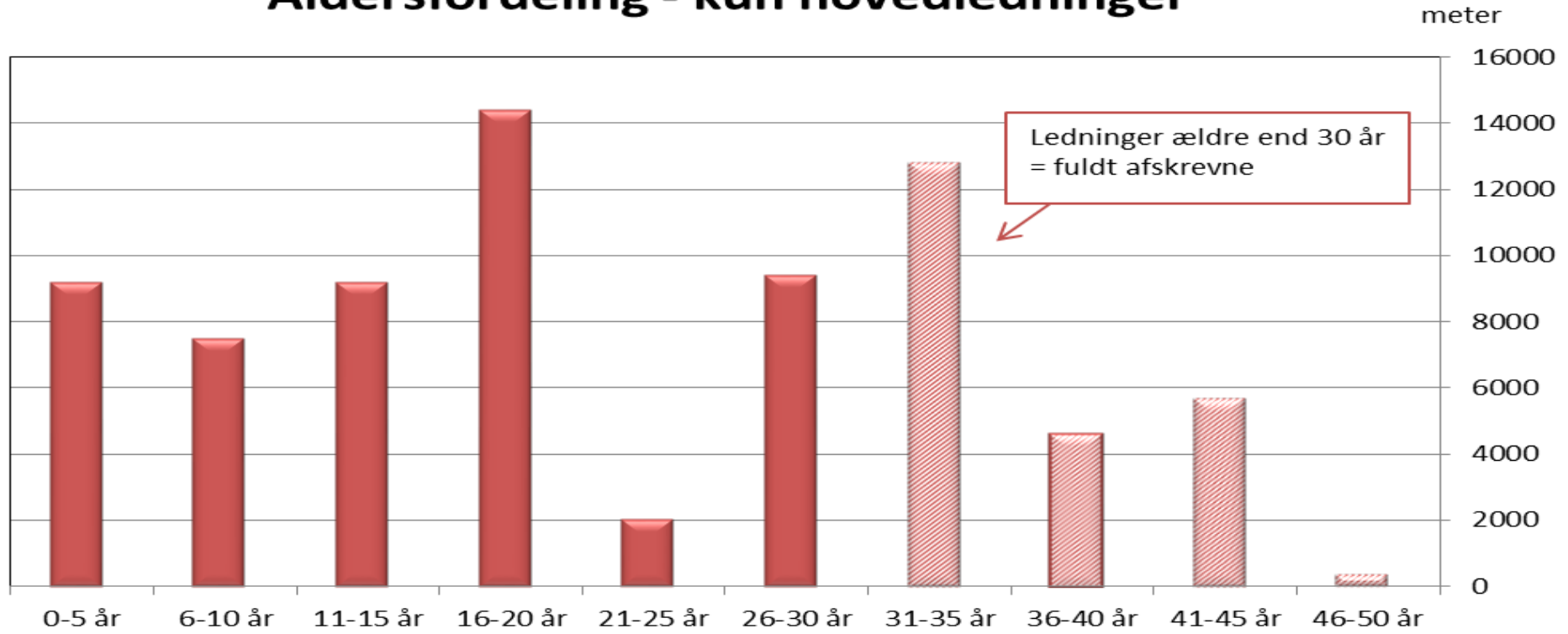
- I dag er der ca. 75 km hovedledning og 4.200 stikledninger
- Fra 2008 og til med 2018 (incl. årets renovering) er der renoveret i alt 13,5 km hovedledning og 610 stikledninger
- Med gennemsnittet af de eksisterende ledninger skal der forventes en levetid på hovedledninger på 40 år
- Hvis hovedledningsnettet næste år på samme tid skal have samme gennemsnitalder skal der udskiftes 1.500 meter hovedledning

Renoverede stræk

tracémeter



Aldersfordeling - kun hovedledninger



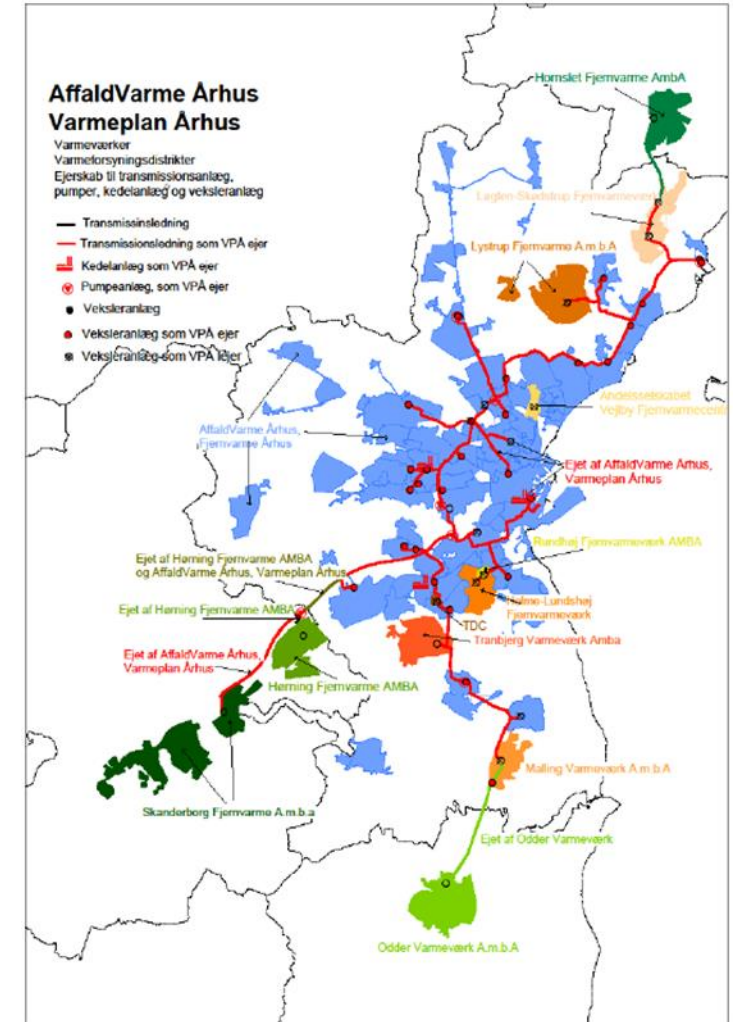
Vægtet gennemsnitsalder (hovedledninger) = 20,9 år

Kodeks for bestyrelsesarbejde

- 4 eksempler på indhold i kodeks:
 - Det anbefales, at selskabet løbende arbejder på at gøre det let at udøve det aktive ejerskab gennem løbende kommunikation og gennemsigtighed og dermed giver mulighed for at udøve kontrol. ✓
 - Det anbefales, at bestyrelsen tager stilling til de strategiske mål for selskabet og udarbejder en samlet, langsigtet strategi-/udviklingsplan, som mindst én gang årligt tages op til overvejelse. ✓
 - Det anbefales, at bestyrelsen sikrer en løbende underretning og stillingtagen til udviklingen i selskabets økonomi og kapitalberedskab. ✓
 - Det anbefales, at bestyrelsen mindst én gang årligt evaluerer den daglige ledelses arbejde og resultater efter forud fastlagte kriterier. ✓
- Den samlede bestyrelsesgennemgang af kodeks fra Dansk Fjernvarme for bestyrelsens arbejde er offentliggjort på Lystrup Fjernvarmes hjemmeside

Samarbejder og Varmeplan Aarhus

- Transmissionsnettet – Varmeplan Aarhus
 - Den væsentligste varme ca. 50 % vil i de næste 15 år også komme fra Studstrup
- Praktisk samarbejde
 - Lystrup, Holme-Lundshøj, Rundhøj, Mallings, Vejlbys, Tranbjerg, Løgtens, Skødstrup, Hornslets, Odder og Skanderborg
 - Lystrup Fjernvarme varetager sekretariatsfunktion mod refusion





- **Nyt biomassefyret (Halm)kraftvarmeværk i Varmeplan Aarhus**
 - Værket fyrer med halm og træflis og skal levere 20 procent af fjernvarmen i Aarhus-området. Der er produceret el og varme fra og med foråret 2017, og dermed er værket med til at gøre Aarhus Kommune selvforsynende med grøn energi.
 - Blev efter testkørsler indviet 6. november 2017
 - Indfyret effekt: 110 MW
 - Elproduktion: 37 MW
 - Varmeproduktion: 77 MW
 - Brændsel: 230.000 ton pr. år

Tak til de medvirkende

- Tak til Jer som kunder
 - For opbakning som eksempelvis Jeres fremmøde i aften og for hyppig sparring
- Tak til medarbejdere
 - Engagerede og dygtige medarbejdere er vigtige, når visioner, strategier og handlingsplaner skal føres ud i livet
- Tak til bestyrelsen
 - Meget aktiv bestyrelse har med et levende engagement og tydelige mål formået at udvikle forretningen

Nu venter 2018



- Tak for et godt og spændende år i Lystrup Fjernvarme
- Nu venter 2018 året med fortsat højt aktivitetsniveau

DEBAT